



**รายงานการเฝ้าระวังติดตามสถานการณ์น้ำและความช่วยเหลือ
ศูนย์ปฏิบัติการทรัพยากรธรรมชาติและสิ่งแวดล้อม (ด้านทรัพยากรน้ำ)
กระทรวงทรัพยากรธรรมชาติและสิ่งแวดล้อม**



กองวิเคราะห์และประเมินสถานการณ์น้ำ กรมทรัพยากรน้ำ

โทรศัพท์ ๐ ๒๒๗๑ ๖๐๐๐ ต่อ ๖๔๔๕ โทรสาร ๐ ๒๒๗๘ ๖๖๒๙ www.dwr.go.th IDLine: mekhalawoc Email: mekhala@dwr.mail.go.th

รายงานฉบับที่ ๓๓๓/๒๕๖๙

เวลา ๑๕.๐๐ น.

วันที่ ๑ กรกฎาคม ๒๕๖๙

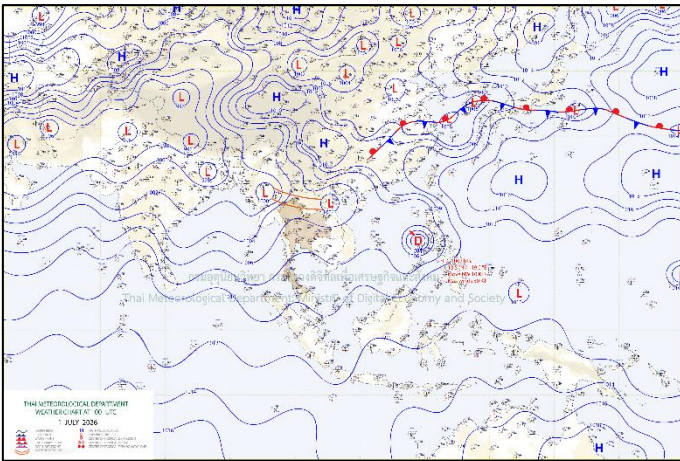
เรียน รมว.ทส. เลขาธิการ รมว.ทส. ที่ปรึกษา รมว.ทส. ปกท.ทส. รอง ปกท.ทส. อทน. อทบ. และหน่วยงานที่เกี่ยวข้อง

๑. สถานะอากาศ เวลา ๑๑.๐๐ น. (กรมอุตุนิยมวิทยา)

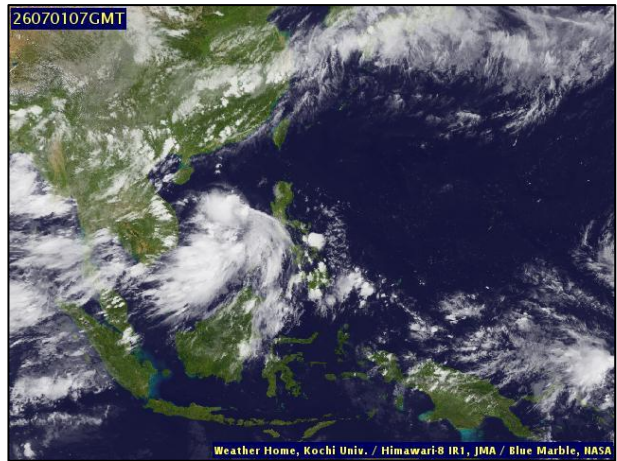
พยากรณ์อากาศ ๒๔ ชั่วโมงข้างหน้า ประเทศไทยมีฝนเพิ่มขึ้นและตกรหนักบางแห่ง โดยมีฝนตกหนักมากบางพื้นที่ในภาคตะวันออก และภาคใต้ฝั่งตะวันตก เนื่องจากร่องมรสุมเลื่อนลงมาพาดผ่านภาคเหนือตอนบน และประเทศลาวตอนบน เข้าสู่หย่อมความกดอากาศต่ำบริเวณประเทศเวียดนามตอนบน ประกอบกับมรสุมตะวันตกเฉียงใต้ที่พัดปกคลุมทะเลอันดามัน ประเทศไทย และอ่าวไทยมีกำลังค่อนข้างแรง ขอให้ประชาชนระวังอันตรายจากฝนตกหนักถึงหนักมาก และฝนที่ตกสะสมซึ่งอาจทำให้เกิดน้ำท่วมฉับพลันและน้ำป่าไหลหลาก โดยเฉพาะพื้นที่ลาดเชิงเขาใกล้ทางน้ำไหลผ่านและพื้นที่ลุ่มไว้ด้วย

สำหรับคลื่นลมที่พัดปกคลุมทะเลอันดามันตอนบนมีกำลังค่อนข้างแรง โดยมีคลื่นสูง ๒-๓ เมตร บริเวณที่มีฝนฟ้าคะนองคลื่นสูงมากกว่า ๓ เมตร ส่วนทะเลอันดามันตอนล่างและอ่าวไทยตอนบนมีคลื่นสูงประมาณ ๒ เมตร บริเวณที่มีฝนฟ้าคะนองคลื่นสูงมากกว่า ๒ เมตร ขอให้ชาวเรือบริเวณทะเลอันดามันและอ่าวไทยเดินเรือด้วยความระมัดระวัง และหลีกเลี่ยงการเดินเรือในบริเวณที่มีฝนฟ้าคะนอง สำหรับเรือเล็กบริเวณทะเลอันดามันตอนบนควรงดออกจากฝั่งไว้ด้วย

อนึ่ง พายุดีเปรสชันบริเวณทะเลจีนใต้ตอนกลาง มีแนวโน้มจะทวีกำลังแรงขึ้น คาดว่าจะเคลื่อนผ่านเกาะไหหลำ ลงสู่อ่าวตังเกี๋ย ในช่วงวันที่ ๔-๕ ก.ค. ๖๙ โดยยังไม่ส่งผลกระทบต่อลักษณะอากาศของประเทศไทย

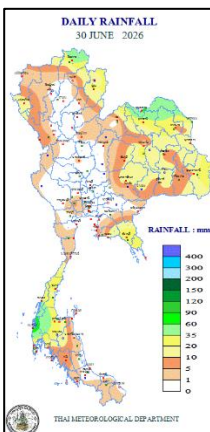


แผนที่อากาศ วันที่ ๑ ก.ค. ๒๕๖๙ เวลา ๐๗.๐๐ น.



ภาพถ่ายดาวเทียม วันที่ ๑ ก.ค. ๒๕๖๙ เวลา ๑๔.๐๐ น.

๒. ปริมาณฝนสะสม ณ เวลา ๐๗.๐๐ น.(เมื่อวาน) - ๐๗.๐๐ น.(วันนี้) (กรมอุตุนิยมวิทยา)



จุดตรวจวัด	ปริมาณฝน (มม.)
จ.พังงา (ตะกั่วป่า)	๘๑.๕
จ.หนองคาย	๖๕.๙
จ.บึงกาฬ	๕๑.๘
จ.เชียงราย	๔๖.๔
จ.นครพนม (สภข.)	๔๕.๒
จ.ยโสธร	๔๒.๐
จ.ระนอง	๓๙.๒

๓. ปริมาณฝนสะสมของพื้นที่ลาดเชิงเขา ๑๒ ชม. ที่ผ่านมา (กรมทรัพยากรน้ำ)

รหัสสถานี	จุดตรวจวัด	ปริมาณฝน (มม./๑๒ ชม.)
STN๑๙๕๔	บ้านหัวสวน ต.แม่ปางขาว อ.คุระบุรี จ.พังงา	๑๗๙.๕
STN๑๘๓๑	บ้านย่าแม่ตำ ต.ตาดควัน อ.พญาเม็งราย จ.เชียงราย	๑๗๘.๐
STN๑๙๕๕	บ้านศรีราชา ต.รมณีย์ อ.กะปง จ.พังงา	๑๗๐.๐
STN๐๕๗๖	บ้านดอกแดง ต.บางไทร อ.ตะกั่วป่า จ.พังงา	๑๕๑.๐
STN๑๗๗๐	บ้านบางติบ ต.บางวัน อ.คุระบุรี จ.พังงา	๑๔๕.๐
STN๑๑๕๗	บ้านม่วงคำ ต.นางแล อ.เมืองเชียงราย จ.เชียงราย	๑๒๒.๕
STN๒๑๑๔	บ้านฝ้ายท่า ต.ท่านา อ.กะปง จ.พังงา	๑๒๒.๐
STN๐๗๕๖	บ้านท่าหิน ต.รมณีย์ อ.กะปง จ.พังงา	๑๑๑.๕
STN๐๐๘๙	บ้านวังไผ่ ต.นาไร่หลวง อ.สองแคว จ.น่าน	๑๑๐.๕
STN๐๘๖๙	บ้านขุนตำ ต.ทับเต่า อ.เทิง จ.เชียงราย	๑๐๑.๐

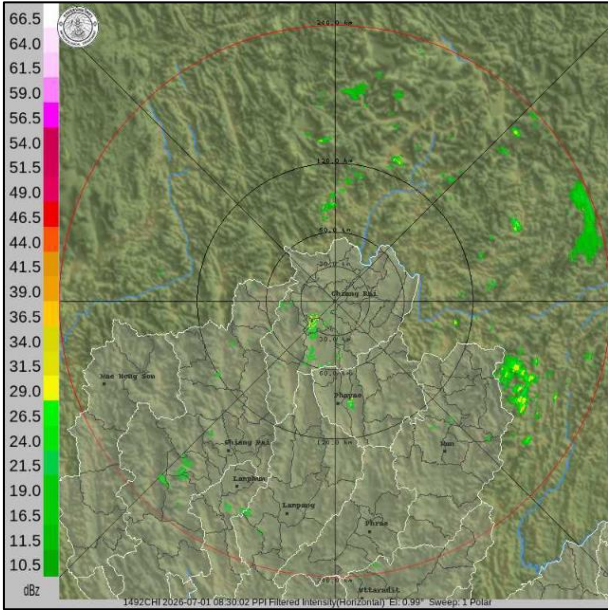
ปริมาณฝนสะสมของพื้นที่ราบลุ่มริมน้ำ ๒๔ ชม. ที่ผ่านมา (กรมทรัพยากรน้ำ)

รหัสสถานี	จุดตรวจวัด	ปริมาณฝน (มม./๒๔ ชม.)
TC๒๒๐๖๐๔	จ.ภูเก็ต อ.กะทู้ ต.กะทู้	๑๓๑.๐
TC๒๒๐๕๐๙	จ.พังงา อ.ทับปุด ต.ทับปุด	๑๐๘.๐
TC๒๒๐๕๐๘	จ.พังงา อ.ทับปุด ต.ถ้ำทองหลวง	๙๕.๕
TC๒๒๐๖๐๕	จ.ภูเก็ต อ.เมืองภูเก็ต ต.ตลาดใหญ่	๙๕.๕
TC๒๒๐๕๑๐	จ.พังงา อ.เมืองพังงา ต.ถ้ำน้ำผุด	๗๘.๐
TC๒๒๐๕๑๑	จ.กระบี่ อ.เมืองกระบี่ ต.ทับปริก	๗๘.๐
TA๑๗๐๙๐๕	จ.ตราด อ.เมืองตราด ต.ห้วยแร้ง	๗๐.๕
TC๒๒๐๓๐๓	จ.ระนอง อ.เมืองระนอง ต.บางริน	๔๓.๕
TA๐๓๒๒๐๒	จ.บึงกาฬ อ.ศรีวิไล ต.ศรีวิไล	๔๓.๐
TC๒๒๐๑๐๕	จ.ระนอง อ.กระบุรี ต.น้ำจืด	๔๐.๐

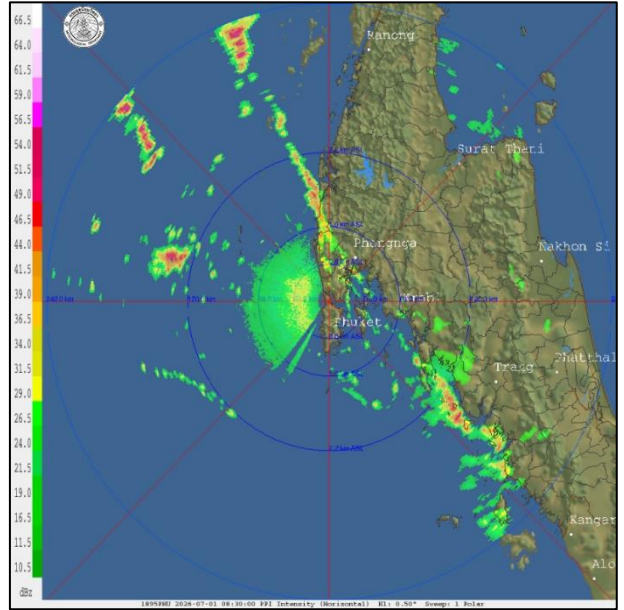
๔. ค่าความชื้นในดิน (กรมทรัพยากรน้ำ/คณะกรรมการแม่น้ำโขง)

ภูมิภาค	ความชื้นในดิน ๑ พ.ค. ๖๙	ความชื้นในดิน ๑ มิ.ย. ๖๙	แนวโน้ม
เหนือ	๐.๐๑ - ๐.๖๕	๐.๖๕ - ๐.๙๐	ใกล้จะอิ่มตัว
กลาง	๐.๐๑ - ๐.๖๕	๐.๖๕ - ๐.๙๐	ใกล้จะอิ่มตัว
ตะวันออกเฉียงเหนือ	๐.๐๑ - ๐.๖๕	๐.๐๑ - ๐.๖๕	ปกติ
ตะวันออก	๐.๐๑ - ๐.๖๕	๐.๖๕ - ๐.๙๐	ใกล้จะอิ่มตัว
ตะวันตก	๐.๐๑ - ๐.๖๕	๐.๐๑ - ๐.๖๕	ปกติ
ใต้	๐.๐๑ - ๐.๖๕	๐.๖๕ - ๐.๙๐	ใกล้จะอิ่มตัว

๕. เรดาร์ตรวจอากาศ ณ วันที่ ๑ กรกฎาคม ๒๕๖๙ (กรมอุตุนิยมวิทยา)



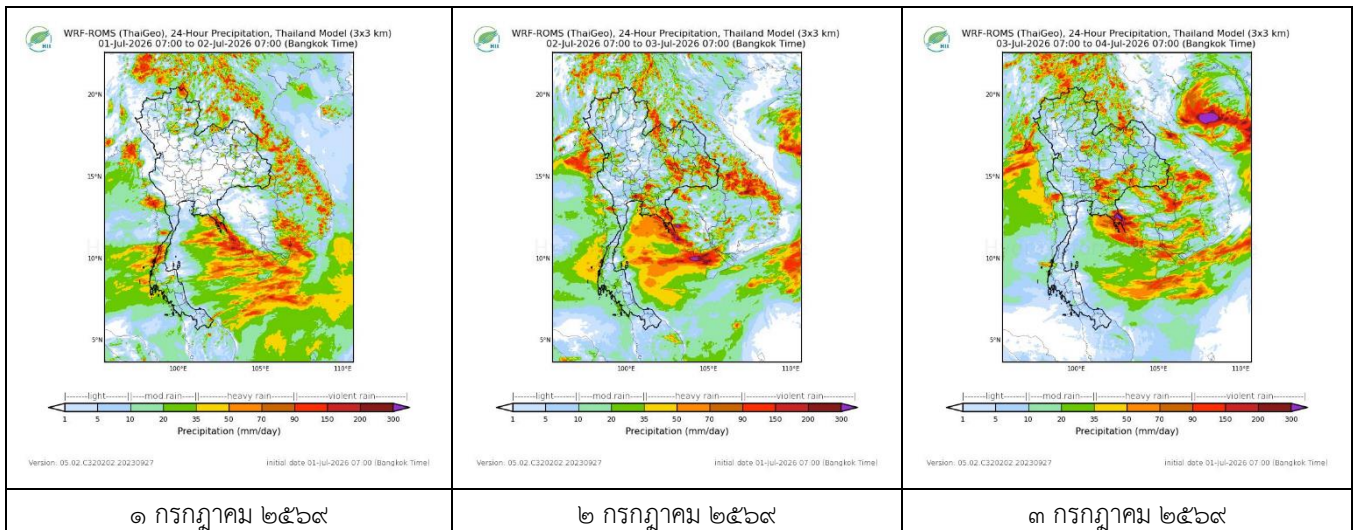
สถานีเชียงราย เวลา ๑๕.๓๐ น.



สถานีภูเก็ต เวลา ๑๕.๓๐ น.

จากเรดาร์ตรวจอากาศพบกลุ่มเมฆฝนบริเวณภาคเหนือ ภาคตะวันออกเฉียงเหนือ ภาคตะวันออก และภาคใต้ของประเทศไทย

๖. แผนภาพคาดการณ์ฝนล่วงหน้า ๓ วัน (สถาบันสารสนเทศทรัพยากรน้ำ (องค์การมหาชน))



๗. สถานการณ์น้ำในแหล่งเก็บกักน้ำ ณ วันที่ ๑ กรกฎาคม ๒๕๖๙ (กรมชลประทาน กรมทรัพยากรน้ำ และสทช.)

๗.๑ ปริมาณน้ำในอ่างเก็บน้ำขนาดใหญ่ ๓๙,๒๐๘ ล้าน ลบ.ม. คิดเป็นร้อยละ ๕๕ (ปริมาณน้ำใช้การได้ ๑๕,๖๖๙ ล้าน ลบ.ม. คิดเป็นร้อยละ ๓๓) ปริมาณน้ำในอ่างฯ เทียบกับปี ๒๕๖๘ (๔๐,๕๘๐ ล้าน ลบ.ม. คิดเป็นร้อยละ ๕๗) น้อยกว่าปี ๒๕๖๘ จำนวน ๑,๓๗๒ ล้าน ลบ.ม. ปริมาณน้ำไหลลงอ่างฯ จำนวน ๔๖.๘๕ ล้าน ลบ.ม. ปริมาณน้ำระบายจำนวน ๑๑๑.๔๙ ล้าน ลบ.ม. สามารถรับน้ำได้อีก ๓๑,๗๑๘ ล้าน ลบ.ม.

อ่างเก็บน้ำ	ความจุที่รณ. (ล้าน ลบ.ม.)	ปริมาณน้ำในอ่าง		ปริมาณน้ำใช้การได้		ปริมาณน้ำไหลลงอ่าง		ปริมาณน้ำระบาย		ปริมาณน้ำรับได้อีก (ล้าน ม. ^๓) <small>(ความจุที่รณ. - ปริมาณน้ำปัจจุบัน)</small>
		ปริมาณ (ล้าน ม. ^๓)	% น้ำเก็บกัก	ปริมาณ (ล้าน ม. ^๓)	% น้ำใช้การ	วันนี้ (ล้าน ม. ^๓)	เมื่อวาน (ล้าน ม. ^๓)	วันนี้ (ล้าน ม. ^๓)	เมื่อวาน (ล้าน ม. ^๓)	
๑.ภูมิพล	๑๓,๔๖๒	๗,๓๘๐	๕๕	๓,๕๘๐	๓๗	๓.๓๐	๕.๓๑	๓๐.๐๐	๓๐.๐๐	๖,๐๘๒
๒.สิริกิติ์	๙,๕๑๐	๔,๘๖๕	๕๑	๒,๐๑๕	๓๐	๔.๓๘	๔.๓๓	๒๔.๐๐	๒๔.๐๐	๔,๖๔๕

๓.จุฬาราชมนตรี	๑๖๔	๗๔	๔๕	๓๗	๒๙	๐.๔๑	๐.๑๒	๑.๐๑	๑.๐๑	๙๐
๔.อุบลรัตน์	๒,๔๓๑	๙๒๗	๓๘	๓๔๕	๑๙	๒.๐๑	๑.๙๘	๕.๐๑	๔.๙๘	๑,๕๐๔
๕.ลำปาง	๑,๙๘๐	๗๙๘	๔๐	๖๙๘	๓๗	๑.๙๗	๐.๓๒	๘.๕๒	๘.๖๐	๑,๑๘๒
๖.สิรินธร	๑,๙๖๖	๙๘๗	๕๐	๑๕๖	๑๔	๒.๕๔	๐.๖๗	๐.๐๐	๐.๐๐	๙๗๙
๗.ป่าสักชลสิทธิ์	๙๖๐	๑๓๑	๑๔	๑๒๘	๑๓	๐.๐๐	๐.๐๐	๑.๓๐	๑.๓๐	๘๒๙
๘.ศรีนครินทร์	๑๗,๗๔๕	๑๓,๗๘๔	๗๘	๓,๕๑๙	๔๗	๓.๗๒	๔.๓๖	๑๔.๙๗	๑๕.๐๔	๓,๙๖๑
๙.วชิราลงกรณ	๘,๘๖๐	๓,๗๐๔	๔๒	๖๙๒	๑๒	๑๐.๘๔	๑๐.๙๓	๘.๐๒	๘.๑๒	๕,๑๕๖
๑๐.ขุนด่านปราการชล	๒๒๔	๓๑	๑๔	๒๖	๑๒	๐.๐๒	๐.๐๖	๐.๑๑	๐.๑๑	๑๙๓
๑๑.รัชชประภา	๕,๖๓๙	๓,๓๐๒	๕๙	๑,๙๕๐	๔๕	๖.๗๐	๖.๖๘	๕.๐๓	๕.๐๑	๒,๓๓๗
๑๒.บางกลาง	๑,๔๕๔	๘๕๗	๕๙	๕๘๑	๔๙	๓.๑๐	๔.๖๙	๓.๓๘	๓.๓๕	๕๕๗

๗.๒ อ่างเก็บน้ำขนาดกลาง ๔๖๑ แห่ง มีปริมาณน้ำ ๒,๓๕๕ ล้าน ลบ.ม. (๔๗%) ปริมาณน้ำใช้การ ๒,๓๓๕ ล้าน ลบ.ม. (๔๓%)

๗.๓ แหล่งน้ำในพื้นที่นอกเขตชลประทาน ๑๐๒,๐๙๙ แห่ง มีปริมาณน้ำรวม ๔,๐๘๓ ล้าน ลบ.ม. (๔๘%)

๗.๔ แหล่งน้ำขนาดเล็กนอกเขตชลประทาน ๒๙๓ แห่ง ตรวจวัดโดยกรมทรัพยากรน้ำ เริ่มต้นฤดูฝน มีปริมาณน้ำ ๓๓๖.๔ ล้าน ลบ.ม. (๕๙%) ปริมาณน้ำปัจจุบัน ๓๕๗.๑ ล้าน ลบ.ม. (๖๓%)

ภูมิภาค	จำนวน (แห่ง)	ปริมาณรวม (ล้าน ลบ.ม.)	ปริมาณน้ำ (ล้าน ลบ.ม.)							
			เดือน						ปัจจุบัน	
			ธ.ค. ๒๕๖๘	ม.ค. ๒๕๖๙	ก.พ. ๒๕๖๙	มี.ค. ๒๕๖๙	เม.ย. ๒๕๖๙	พ.ค. ๒๕๖๙	๘ มิ.ย. ๒๕๖๙	ร้อยละ
เหนือ	๑๗,๒๔๙	๙๙๒	๑,๐๖๔	๑,๐๕๑	๘๕๓	๗๕๐	๖๓๕	๖๓๕	๖๓๖	๖๔
ตะวันออกเฉียงเหนือ	๕๔,๕๔๗	๔,๓๘๒	๔,๑๗๗	๔,๑๗๖	๓,๖๒๐	๒,๘๑๑	๒,๐๕๙	๒,๐๕๓	๒,๐๕๕	๔๖
กลาง	๑๖,๓๖๗	๑,๕๗๔	๑,๓๘๔	๑,๓๑๘	๑,๑๔๔	๙๙๑	๗๔๗	๗๕๑	๗๔๕	๔๗
ตะวันออก	๗,๘๐๔	๙๙๒	๑,๑๒๐	๑,๑๒๐	๖๖๘	๖๘๒	๕๐๖	๔๙๕	๔๙๖	๕๐
ตะวันตก	๒,๕๐๖	๑๙๒	๑๕๐	๑๕๐	๑๑๘	๑๑๔	๗๔	๖๔	๖๔	๓๓
ใต้	๓,๖๒๖	๓๓๘	๒๙๔	๒๘๙	๑๔๑	๒๒๙	๑๗๘	๑๕๒	๑๕๔	๔๕
รวม	๑๐๒,๐๙๙.๐๐	๘,๔๗๐	๘,๑๘๙	๘,๑๐๔	๖,๖๔๔	๕,๕๗๗	๔,๑๙๙	๔,๑๕๐	๔,๑๕๐	๔๙

๘. สถานการณ์น้ำในประเทศ ณ วันที่ ๒๘ มิถุนายน - ๑ กรกฎาคม ๒๕๖๙ (กรมชลประทาน)

สถานี	แม่น้ำ	อำเภอ	จังหวัด	ระดับตลิ่ง (ม.รทก.)	ระดับน้ำ (ม.รทก.)				แนวโน้ม	เปรียบเทียบระดับตลิ่ง
					อาทิตย์	จันทร์	อังคาร	พุธ		
					๒๘ มิ.ย.	๒๙ มิ.ย.	๓๐ มิ.ย.	๑ ก.ค.		
P.๑	ปิง	เมือง	เชียงใหม่	๓.๗๐	๑.๓๙	๑.๔๓	๐.๙๘	๑.๒๖	เพิ่มขึ้น	-๒.๔๔
W.๑C	วัง	เมือง	ลำปาง	๕.๒๐	-๐.๔๔	-๐.๔๒	๐.๒๒	๐.๒๔	เพิ่มขึ้น	-๔.๙๖
Y.๑๖	ยม	บางระกำ	พิษณุโลก	๗.๓๐	๔.๘๑	๔.๙๑	๕.๐๑	๔.๙๙	ลดลง	-๒.๓๑
N.๗A	น่าน	เมือง	พิจิตร	๙.๘๗	๑.๙๑	๒.๑๓	๒.๓๘	๒.๗๐	เพิ่มขึ้น	-๗.๑๗
C.๒	เจ้าพระยา	เมือง	นครสวรรค์	๒๕.๗๐	๑๗.๔๒	๑๗.๕๐	๑๗.๕๙	๑๗.๖๑	เพิ่มขึ้น	-๘.๐๙
C.๑๓	เจ้าพระยา	สรรพยา	ชัยนาท	๑๖.๓๔	๕.๒๖	๕.๒๖	๕.๒๖	๕.๑๕	ลดลง	-๑๑.๑๙
M.๖A	มูล	สตึก	บุรีรัมย์	๘.๐๐	-๐.๓๒	-๐.๒๙	-๐.๓๑	-๐.๒๒	เพิ่มขึ้น	-๘.๒๒
M.๑๙๑	ลำตะคอง	เมือง	นครราชสีมา	๓.๕๐	๐.๘๐	๐.๙๔	๐.๕๓	๑.๐๙	เพิ่มขึ้น	-๒.๔๑
M.๗	มูล	เมือง	อุบลราชธานี	๗.๐๐	๑.๙๙	๑.๙๔	๑.๙๙	๒.๐๐	เพิ่มขึ้น	-๕.๐๐
M.๖๙	ลำเซบก	โครงการพิเศษ	อุบลราชธานี	๗.๗๐	๑.๕๑	๑.๕๑	๑.๕๐	๑.๘๗	เพิ่มขึ้น	-๕.๘๓
X.๖๔	คลองท่าแซะ	ท่าแซะ	ชุมพร	๑๗.๑๓	๗.๕๔	๗.๘๑	๗.๘๐	๗.๕๒	ลดลง	-๙.๖๑
X.๒๐๓	ภาคใต้ฝั่งตะวันออกตอนบน	เมือง	นครศรีธรรมราช	๑๐.๕๐	๘.๓๒	๘.๓๑	๘.๓๓	๘.๒๙	ลดลง	-๒.๒๑
X.๒๗๔	แม่น้ำโก-ลก	แว้ง	นราธิวาส	๒๓.๕๐	๑๘.๓๑	๑๘.๙๑	๑๘.๓๕	๑๘.๔๗	เพิ่มขึ้น	-๕.๐๓
X.๓๗A	แม่น้ำตาปี	พระแสง	สุราษฎร์ธานี	๑๑.๗๐	๕.๙๖	๕.๗๓	๕.๖๕	๕.๘๙	เพิ่มขึ้น	-๕.๘๑

*** ยังไม่ได้รับรายงาน

สถานการณ์ระดับน้ำสูงสุดในประเทศ ณ วันที่ ๑ กรกฎาคม ๒๕๖๙ (กรมทรัพยากรน้ำ)

รหัสสถานี	จุดตรวจวัด	เกณฑ์วิกฤติน้ำมาก (ม.รทก.)	ระดับน้ำ (ม.รทก.)
TA๒๑๐๔๐๒	จ.ปัตตานี อ.ยะหริ่ง ต.ปายามั่ง	๐.๕๘	๐.๑๕
TA๒๑๐๕๐๘	จ.ปัตตานี อ.สายบุรี ต.ตะลุบัน	๐.๖๓	-๐.๒๕
TC๑๙๑๗๐๔	จ.นครศรีธรรมราช อ.ขนอม ต.ขนอม	๐.๖๕	-๐.๒๖
TA๑๐๐๒๑๙	จ.ปทุมธานี อ.เมืองปทุมธานี ต.บางปรอก	๒.๕๗	-๐.๓๙
TA๑๓๐๒๐๒	จ.สมุทรสาคร อ.เมืองสมุทรสาคร ต.ท่าฉลอม	๑.๙๓	-๐.๕๔
TC๑๙๑๙๑๘	จ.นครศรีธรรมราช อ.เขยรีใหญ่ ต.เขยรีใหญ่	๑.๖๓	๐.๓๗
TA๑๓๐๒๐๕	จ.นครปฐม อ.นครชัยศรี ต.บางแก้วฟ้า	๑.๙๓	๐.๑๓
TA๒๐๐๓๐๗	จ.สงขลา อ.สิงหนคร ต.ปากกร	๒.๔๘	-๐.๐๕
TA๑๓๐๒๐๓	จ.สมุทรสาคร อ.เมืองสมุทรสาคร ต.บ้านเกาะ	๒.๑๑	-๐.๔๙
TA๑๐๐๒๒๑	จ.สมุทรปราการ อ.เมืองสมุทรปราการ ต.ปากน้ำ	๑.๗๕	-๑.๗๓

๙. สถานการณ์น้ำในพื้นที่ลุ่มน้ำโขง ณ วันที่ ๑ กรกฎาคม ๒๕๖๙ (คณะกรรมการแม่น้ำโขง)

สถานี	ระดับอ้างอิง (ม.รทก.)	ระดับตลิ่ง (ม.)	ระดับน้ำ (ม.)					เปรียบเทียบระดับตลิ่ง (ม.)	ผลต่างของระดับน้ำ (ม.)		แนวโน้ม
			๒๗ มิ.ย.	๒๘ มิ.ย.	๒๙ มิ.ย.	๓๐ มิ.ย.	๑ ก.ค.		๓ วัน ย้อนหลัง	๕ วัน ย้อนหลัง	
อ.เชียงแสน จ.เชียงราย	๓๕๗.๑๑๐	๑๒.๘๐	๓.๔๕	๓.๖๖	๓.๘๔	๔.๑๑	๔.๑๒	-๘.๖๘	๐.๒๘	๐.๖๗	เพิ่มขึ้น
อ.เชียงคาน จ.เลย	๑๙๔.๑๑๘	๑๖.๐๐	๕.๖๕	๕.๔๘	๕.๖๒	๕.๙๕	๖.๕๕	-๙.๔๕	๐.๙๓	๐.๙๐	เพิ่มขึ้น
อ.เมือง จ.หนองคาย	๑๕๓.๖๔๘	๑๒.๒๐	๒.๗๕	๒.๕๐	๒.๓๐	๒.๓๓	๒.๕๒	-๙.๖๘	๐.๒๒	-๐.๒๓	เพิ่มขึ้น
อ.เมือง จ.นครพนม	๑๓๒.๖๘๐	๑๒.๐๐	๓.๐๒	๒.๙๔	๒.๙๐	๒.๙๑	๓.๐๑	-๘.๙๙	๐.๑๑	-๐.๐๑	เพิ่มขึ้น
อ.เมือง จ.มุกดาหาร	๑๒๔.๒๑๙	๑๒.๕๐	๓.๔๘	๓.๒๘	๓.๒๐	๓.๐๘	๓.๒๔	-๙.๒๖	๐.๐๔	-๐.๒๔	เพิ่มขึ้น
อ.โขงเจียม จ.อุบลราชธานี	๘๙.๐๓๐	๑๔.๕๐	๓.๙๘	๓.๗๗	๓.๖๘	๓.๖๘	๓.๕๖	-๑๐.๙๔	-๐.๑๒	-๐.๔๒	ลดลง

***ยังไม่ได้รับรายงาน

๑๐. สถานการณ์เตือนภัย Early Warning ณ วันที่ ๑ กรกฎาคม ๒๕๖๙ (กรมทรัพยากรน้ำ)

การแจ้งเตือน	สถานี	การแจ้งเตือน	ช่วงเวลา
เตือนสีแดง (อพยพ)	บ้านเหนือ ตำบลตำตัว อำเภอตะกั่วป่า จังหวัดพังงา	ค่าระดับน้ำ ๔.๖๐ เมตร ระดับวิกฤติ ๔.๕๐ เมตร	๑ ก.ค. ๖๙/๑๒.๒๕ น.
เตือนสีเหลือง (เตือนภัย)	บ้านท่าคลอง ตำบลทับปรึถ อำเภอเมืองกระบี่ จังหวัดกระบี่ บ้านบางยิงวัว ตำบลเขาตอ อำเภอปลายพระยา จังหวัดกระบี่	ค่าระดับน้ำ ๓.๖๗ เมตร ระดับวิกฤติ ๔.๓๐ เมตร ปริมาณฝนสะสม ๑๒ ชั่วโมง ๑๑๘.๕ มิลลิเมตร	๑ ก.ค. ๖๙/๑๕.๓๕ น. ๑ ก.ค. ๖๙/๑๐.๒๕ น.
เตือนสีเขียว (เฝ้าระวัง)	บ้านบางปาน ตำบลไทรทอง อำเภอชัยบุรี จังหวัดสุราษฎร์ธานี บ้านช่องไม้ดำ ตำบลคลองหิน อำเภออ่าวลึก จังหวัดกระบี่ บ้านบางตง ตำบลบึงปรัง อำเภอเมือง จังหวัดพังงา	ค่าระดับน้ำ ๒.๕๒ เมตร ระดับวิกฤติ ๔.๕๐ เมตร ปริมาณฝนสะสม ๑๒ ชั่วโมง ๑๐๐.๐ มิลลิเมตร ค่าระดับน้ำ ๔.๐๙ เมตร ระดับวิกฤติ ๕.๕๐ เมตร	๑ ก.ค. ๖๙/๑๕.๔๕ น. ๑ ก.ค. ๖๙/๑๐.๓๕ น. ๑ ก.ค. ๖๙/๑๐.๒๖ น.

*** สำนักงานทรัพยากรน้ำภาคที่เกี่ยวข้องได้ดำเนินการแจ้งอาสาสมัครและเครือข่าย รวมถึงหน่วยงานที่เกี่ยวข้องในพื้นที่เสี่ยงภัยแล้ว

๑๑. พื้นที่ติดตามและเฝ้าระวังสถานการณ์ธรณีพิบัติภัย ณ วันที่ ๑ กรกฎาคม ๒๕๖๙ (กรมทรัพยากรธรณี)

เนื่องจากในพื้นที่เสี่ยงภัยแผ่นดินถล่มมีฝนตกหนักต่อเนื่อง ประกอบกับมีพื้นที่คาดการณ์ปริมาณน้ำฝนที่อาจก่อให้เกิดแผ่นดินถล่มล่วงหน้าโดยเฉพาะในบริเวณภาคเหนือ จังหวัดแม่ฮ่องสอน เชียงใหม่ เชียงราย ตาก น่าน พิชณุโลก ภาคตะวันออก จังหวัดจันทบุรี ตราด และภาคใต้ จังหวัดระนอง พังงา ภูเก็ต กระบี่ และตรัง ศูนย์ปฏิบัติการธรณีพิบัติภัย จึงได้ทำการเฝ้าระวังและติดตามสถานการณ์ธรณีพิบัติภัยแผ่นดินถล่มและน้ำป่าไหลหลากเป็นพิเศษและจะทำการแจ้งอาสาสมัครเครือข่ายในพื้นที่เสี่ยงภัยต่อไป

๑๒. เหตุการณ์วิกฤติน้ำปัจจุบัน ณ วันที่ ๑ กรกฎาคม ๒๕๖๙ [๐๘.๐๐ น.- ๑๕.๐๐ น. (วันนี้)]

ไม่มีสถานการณ์

๑๓. สถานการณ์ภาวะน้ำท่วม และสถานการณ์ฝนแล้ง/ฝนทิ้งช่วง ณ วันที่ ๑ กรกฎาคม ๒๕๖๙ (ปก.)

ไม่มีสถานการณ์

๑๔. ลักษณะอากาศ ๗ วันข้างหน้า (ระหว่างวันที่ ๑ - ๗ กรกฎาคม ๒๕๖๙) (กรมอุตุนิยมวิทยา)

ในช่วงวันที่ ๑ - ๕ ก.ค. ๖๙ ประเทศไทยมีฝนเพิ่มขึ้น โดยมีฝนตกหนักมากบางพื้นที่ในภาคตะวันออกเฉียงเหนือ และภาคใต้ฝั่งตะวันตก ส่วนภาคเหนือ ภาคตะวันออกเฉียงเหนือ และภาคกลางมีฝนตกหนักบางแห่ง เนื่องจากร่องมรสุมพาดผ่านภาคเหนือและภาคตะวันออกเฉียงเหนือตอนบน ประกอบกับมรสุมตะวันตกเฉียงใต้กำลังค่อนข้างแรงพัดปกคลุมทะเลอันดามัน ประเทศไทย และอ่าวไทย สำหรับคลื่นลมบริเวณทะเลอันดามันตอนบนมีกำลังค่อนข้างแรง โดยมีคลื่นสูง ๒ - ๓ เมตร บริเวณที่มีฝนฟ้าคะนองคลื่นสูงมากกว่า ๓ เมตร ส่วนทะเลอันดามันตอนล่าง และอ่าวไทยตอนบน มีคลื่นสูงประมาณ ๒ เมตร บริเวณที่มีฝนฟ้าคะนองคลื่นสูงมากกว่า ๒ เมตร

ส่วนในช่วงวันที่ ๖ - ๗ ก.ค. ๖๙ บริเวณภาคเหนือและภาคตะวันออกเฉียงเหนือตอนบนยังคงมีฝนตกหนักถึงหนักมาก สำหรับภาคกลาง ภาคตะวันออกเฉียงเหนือ และภาคใต้ มีฝนลดลง เนื่องจากร่องมรสุมจะเลื่อนขึ้นไปพาดผ่านประเทศเมียนมา ลาว และเวียดนามตอนบน ประกอบกับมรสุมตะวันตกเฉียงใต้ที่พัดปกคลุมทะเลอันดามัน ประเทศไทย และอ่าวไทยยังคงมีกำลังค่อนข้างแรง สำหรับคลื่นลมบริเวณทะเลอันดามันตอนบนมีกำลังปานกลาง โดยมีคลื่นสูงประมาณ ๒ เมตร ส่วนทะเลอันดามันตอนล่าง และอ่าวไทยตอนบน มีคลื่นสูง ๑ - ๒ เมตร บริเวณที่มีฝนฟ้าคะนองคลื่นสูงมากกว่า ๒ เมตร

อนึ่ง พายุดีเปรสชันบริเวณทะเลจีนใต้ตอนกลาง มีแนวโน้มจะทวีกำลังแรงขึ้นเป็นพายุไซร่อน คาดว่าจะเคลื่อนผ่านเกาะไหหลำ ลงอ่าวตังเกี๋ย หลังจากนั้นจะเคลื่อนตามแนวร่องมรสุม ในช่วงวันที่ ๖ - ๗ ก.ค. ๖๙

๑๕. ความช่วยเหลือพื้นที่ประสบปัญหาน้ำแล้งสะสมของกรมทรัพยากรน้ำ

ความช่วยเหลือในพื้นที่ประสบปัญหาน้ำแล้ง ตั้งแต่วันที่ ๑ ตุลาคม ๒๕๖๘ - ๓๐ มิถุนายน ๒๕๖๙

หน่วยงาน	จังหวัด	ปริมาณการ สูบน้ำ (ลบ.ม.)	ปริมาณการ แจกจ่ายน้ำอุปโภค (ลิตร)	ประโยชน์ที่ได้รับ		
				อุปโภค-บริโภค		พื้นที่เกษตร (ไร่)
				ครัวเรือน	ประชากร	
สทท.๑	กำแพงเพชร	-	๔๖,๘๗๕	๒,๓๔๔	๙,๓๗๕	-
	เขียงราย	-	๑๒๒,๒๐๓	๖,๑๑๐	๒๔,๔๔๑	-
	เขียงใหม่	-	๔๗,๔๒๐	๒,๓๗๑	๙,๔๘๔	-
	แม่ฮ่องสอน	-	๓๙,๙๐๐	๑,๙๙๕	๗,๙๘๐	-
	ลำปาง	๑๑๒,๕๐๐	๑,๑๖๒,๙๘๐	๒๒,๔๒๕	๘๘,๑๙๒	๑,๐๐๐
สทท.๒	นครสวรรค์	๓,๔๔๐,๘๖๐	๓๐๖,๐๐๐	๕,๘๑๒	๑๓,๗๑๒	๗,๖๓๒
	อุทัยธานี	๓๘,๘๘๐	๖๐๐,๐๐๐	๔๒๔	๑,๓๘๐	๓,๐๐๐
สทท.๓	สกลนคร	๕๑๕,๑๖๐	-	๒๘๙	๑,๒๒๘	๒,๐๐๐
	อุดรธานี	๑,๗๔๘,๕๙๒	-	๘,๘๙๙	๓๑,๓๕๕	๒,๕๙๐
สทท.๔	กาฬสินธุ์	๕๒,๐๐๐	-	๗๐	๒๑๒	-
	ขอนแก่น	๑,๑๔๖,๙๒๐	-	๔,๑๓๒	๑๓,๓๖๕	๑๘๐
	มหาสารคาม	๒๐๖,๑๔๔	-	๒,๕๒๓	๘,๔๓๑	๑๕๗
	ร้อยเอ็ด	-	๑,๙๖๘,๐๐๐	๑๒๐	๔๙๒	-
สทท.๕	นครราชสีมา	๙๑๑,๐๐๐	๕๕,๐๐๐	๗,๘๕๙	๒๔,๔๗๗	๑,๕๐๐
	บุรีรัมย์	๒๐,๘๐๐	-	๗๙๐	๒,๔๐๙	-
	สุรินทร์	๑๘,๘๐๐	-	๒๑๔	๑,๑๔๐	-
สทท.๖	จันทบุรี	๕,๑๒๔,๖๐๐	๑,๑๔๐,๐๐๐	๑๑,๙๒๕	๕๘,๕๙๑	๑๐,๙๗๕
	ฉะเชิงเทรา	๘๔๘,๐๐๐	-	๑๙๗	๕๗๐	๒,๗๐๐
	ชลบุรี	๒๙๗,๐๐๐	-	๑๗๒	๗๕๐	-
	ปราจีนบุรี	๓,๓๗๖,๙๐๐	-	๓๘๐	๗,๕๓๘	๖,๐๑๐
สทท.๗	กาญจนบุรี	-	๖,๐๐๐	๓๑๔	๘๑๖	๑๐
	ประจวบคีรีขันธ์	๘๑,๐๐๐	-	๔,๓๑๙	๑๒,๙๕๗	-
	เพชรบุรี	๑๑๘,๒๖๐	-	๑๕,๐๐๐	๔๖,๐๐๐	-

	ราชบุรี	๒๐๓,๗๖๐	-	๗๔๕	๒,๕๕๕	๖๐๐
สท.๘	นครศรีธรรมราช	๒,๗๕๕,๖๒๐	-	๒,๔๓๐	๘,๖๘๐	๗๓,๑๕๐
	พัทลุง	-	-	-	-	-
	สงขลา	๘๕,๐๕๐	-	๔๙๐	๑,๕๗๐	๑,๕๘๐
	สตูล	-	๓๐,๐๐๐	๔๒๐	๑,๒๖๐	-
สท.๙	น่าน	-	๑๓,๗๘๕	๒,๒๙๘	๔,๕๙๕	-
	พิษณุโลก	๑๗๒,๕๐๐	๖๐,๖๖๐	๘๒๒	๒,๕๙๑	๔,๒๐๑
	แพร่	๑๕๐,๙๖๐	-	๗๕๐	๒,๔๕๐	๒,๐๔๖
	อุตรดิตถ์	-	๓๒๘,๐๐๒	๗,๐๑๐	๑๔,๑๕๗	-
สท.๑๐	กระบี่	-	๒๔,๐๐๐	๔๐	๑๗๖	-
	ชุมพร	๖๒,๔๐๐	-	๑๑๐	๔๐๐	๑,๒๐๐
	พังงา	-	๑,๐๘๐,๐๐๐	๑๒,๓๕๐	๒๕,๒๐๒	-
	สุราษฎร์ธานี	๘๔๒,๓๔๐	๓๓๖,๐๐๐	๗,๙๓๖	๒๒,๙๕๔	๖๘,๐๓๐
สท.๑๑	อุบลราชธานี	๒๔๔,๖๘๐	๑,๓๙๑,๐๐๐	๒,๑๖๗	๘,๑๔๗	-
	๓๗ จังหวัด	๒๒,๖๑๙,๕๒๖	๘,๗๕๗,๘๒๕	๑๓๖,๒๕๒	๔๕๙,๖๓๑	๑๘๘,๕๖๑

จึงเรียนมาเพื่อโปรดทราบ

นายธีระชุน บุญสิทธิ์
อธิบดีกรมทรัพยากรน้ำ
 ประธานคณะทำงานศูนย์ปฏิบัติการ
 ทรัพยากรธรรมชาติและสิ่งแวดล้อม (ด้านทรัพยากรน้ำ)